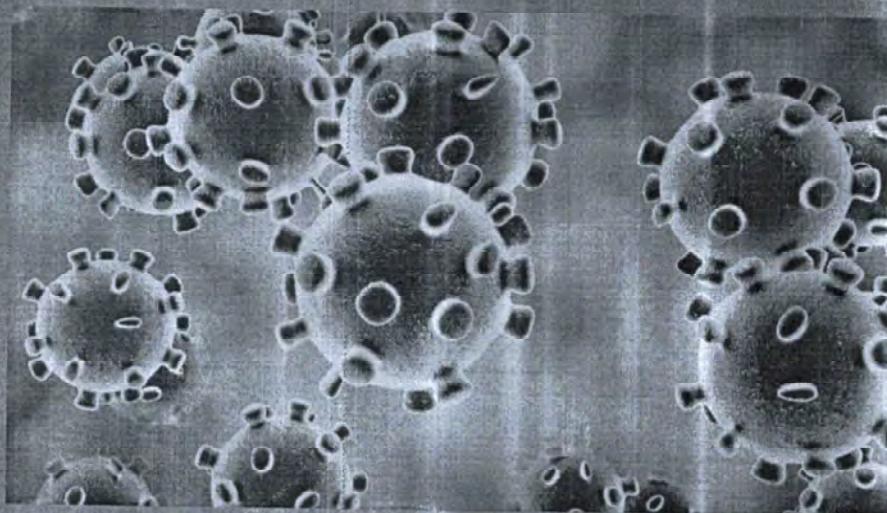




Documento Assinado Digitalmente por: LIRIO ADEMOUR DAS OLIVEIRAS E PEREIRA JUNIOR, MARCELLO CAVALCANTI DE PETRIBU DE ALBUQUERQUE MARANH
Acesse em: <https://stce.tce.pe.gov.br/epp/validaDoc.seam> Código do documento: 38b6d2ca-679c-45cd-bd4c-355196667d89



PLANO DE CONTINGENCIA CORONAVIRUS RIBEIRÃO - PE



SECRETARIA MUNICIPAL DE SAÚDE

Ribeirão/2020



PREFEITURA MUNICIPAL DO RIBEIRÃO
SECRETARIA MUNICIPAL DE SAÚDE
PLANO DE CONTINGENCIA MUNICIPAL CORONAVIRUS 2019 (COVID-19)



Documento Assinado Digitalmente por: LIRIO ADEMOUR DAS OLIVEIRAS E PEREIRAL JUNIOR, MARCELLO CAVALCANTI DE PETRIBU DE ALBUQUERQUE MARANH
Acesse em: <https://etce.tce.pe.gov.br/epp/validaDoc.seam> Código do documento: 38b6d2ca-6f9c-45cd-bd4c-355f96667d89

PREFEITO MUNICIPAL: MARCELLO CAVALCANTI DE PETRIBÚ DE ALBUQUERQUE
MARANHÃO

SECRETÁRIO MUNICIPAL DE SAÚDE: EDINEI SANTANA DE OLIVEIRA

GERÊNCIA ADMINISTRATIVA FINANCEIRA: JOSÉ ALVES

COORDENAÇÃO DE PLANEJAMENTO: ANA LÚCIA SILVA DOS SANTOS

COORDENAÇÃO SERVIÇO DE ATENDIMENTO MÓVEL DE URGÊNCIA: JULIANA PAULINO

COORDENAÇÃO DE EPIDEMIOLOGIA: ELIANA ANGÉLICA DE FREITAS

DIRETORA DO SERVIÇO DE PRONTO ATENDIMENTO: ANNE KELLY DE LIMA

COORDENAÇÃO DO CENTRO DE SAÚDE: ANDERSON LINO

COORDENAÇÃO DE SAÚDE BUCAL: FERNANDO LOPES

COORDENAÇÃO DA VIGILÂNCIA SANITÁRIA: ÁLBANI PEDRO

COORDENAÇÃO DE ATENÇÃO BÁSICA: MARCOS RAFAEL

COORDENAÇÃO NUCLEO DE APOIO A SAÚDE DA FAMÍLIA: ANA PAULA DE SOUZA SILVA

COORDENAÇÃO DE RECURSOS HUMANOS: JOÃO ARAÚJO DE LIMA FILHO

COORDENAÇÃO DE CONTROLE E AVALIAÇÃO: DAVI SILVA XAVIER

COORDENAÇÃO FARMACÊUTICA: ELIZETE CACHIADO DANTAS

COORDENAÇÃO DE IMUNIZAÇÃO: ADRIANA MARIA DA SILVA

COORDENAÇÃO DE REGULAÇÃO: REINAN CESÁREO



Sumário

1. INTRODUÇÃO.....	4
2. DEFINIÇÕES	5
3. OBJETIVOS	7
3.1 Objetivo Geral	7
3.2 Objetivos Específicos	7
4. ATRIBUIÇÕES DA SECRETARIA MUNICIPAL DE SAÚDE	8
5. NÍVEIS DE RESPOSTA	9
6. ATIVIDADES A SEREM DESENVOLVIDAS SEGUNDO NÍVEL DE RESPOSTA ..	11
6.1 Nível: Alerta.....	11
6.2 Nível: Perigo iminente.....	15
6.3 Nível: Emergência de Saúde Pública de Interesse Nacional	21
7. MEDIDAS GERAIS.....	26
7.1. Orientações Para Atendimento Pré-Hospitalar Móvel De Urgência E Transporte Interinstitucional.....	27
7.2. Orientações para atendimento ambulatorial ou pronto atendimento	27
7.3. Orientações para atendimento hospitalar.....	28
7.4. Duração das precauções e isolamento	29
7.5. Processamento de produtos para a saúde.....	29
7.6. Limpeza e desinfecção de superfícies	30
7.7. Processamento de roupas.....	31
7.8. Resíduos.....	31
7.9. Orientações para cuidado domiciliar	32
Referências	33



1. INTRODUÇÃO

Em 31 de dezembro de 2019, o escritório da OMS na China foi informado sobre casos de pneumonia de etiologia desconhecida detectada na cidade de Wuhan, província de Hubei. As autoridades chinesas identificaram um novo tipo de Coronavírus, que foi isolado em 07 de janeiro de 2020. Em 11 e 12 de janeiro de 2020, a OMS recebeu mais informações detalhadas, da Comissão Nacional de Saúde da China, de que o surto estava associado a exposições em um mercado de frutos do mar, na cidade de Wuhan.

Em 30 de janeiro de 2020, a Organização Mundial da Saúde (OMS) declarou Emergência de Saúde Pública de Importância Internacional (ESPII) em razão da disseminação do Coronavírus, após reunião com especialistas. Em 03 de fevereiro de 2020, o Ministério da Saúde declarou Emergência de Saúde Pública de Importância Nacional (ESPIN) em decorrência da infecção humana da doença pelo Coronavírus 2019 (COVID-19), por meio da Portaria MS nº 188, e conforme Decreto nº 7.616, de 17 de novembro de 2011. A Portaria MS nº 188 também estabeleceu o Centro de Operações de Emergências em Saúde Pública (COE-nCoV) como mecanismo nacional da gestão coordenada da resposta à emergência no âmbito nacional, ficando sob responsabilidade da Secretaria de Vigilância em Saúde (SVS/MS) a gestão do COEnCoV.

Neste plano serão abordadas áreas de intervenção, as quais citamos:

Área 1: Vigilância: contemplando as ações de Vigilância Epidemiológica e Sanitária;

Área 2: Suporte Laboratorial

Área 3: Rede Assistencial: Articulação entre hospitais de referência, média e alta complexidade; articulação entre assistência SPA/UBS.

Área 4: Assistência Farmacêutica

Área 5: Comunicação de Risco

Área 6: Gestão



2. DEFINIÇÕES

4.1 Casos Suspeitos:

Situação 1: Febre***E** pelo menos um sinal ou sintoma respiratório (tosse, dificuldade para respirar, batimento das asas nasais entre outros) **E** histórico de viagem para área com transmissão local, de acordo com a OMS, nos últimos 14 dias anteriores ao aparecimento dos sinais ou sintomas; **OU**

Situação 2: Febre***E** pelo menos um sinal ou sintoma respiratório (tosse, dificuldade para respirar, batimento das asas nasais entre outros) **E** histórico de contato próximo de caso suspeito para o Coronavírus (COVID-19), nos últimos 14 dias anteriores ao aparecimento dos sinais ou sintomas; **OU**

Situação 3: Febre***OU** pelo menos um sinal ou sintoma respiratório (tosse, dificuldade para respirar, batimento das asas nasais entre outros) **E** contato próximo de caso confirmado de Coronavírus (COVID-19) em laboratório, nos últimos 14 dias anteriores ao aparecimento dos sinais ou sintomas.

4.2 Caso Provável: Pessoa que manteve contato domiciliar com caso confirmado por COVID-19 nos últimos 14 dias **E** que apresente febre **OU** pelo menos um sinal ou sintoma respiratório (tosse, dificuldade para respirar, produção de escarro, congestão nasal ou conjuntival, dificuldade para deglutir, dor de garganta, coriza, saturação de O₂ < 95%, sinais de cianose, batimento de asa de nariz, tiragem intercostal e dispneia). Nesta situação é importante observar a presença de outros sinais e sintomas como: fadiga, mialgia/artralgia, dor de cabeça, calafrios, manchas vermelhas pelo corpo, gânglios linfáticos aumentados, diarreia, náusea, vômito, desidratação e inapetência.



4.3 Caso confirmado:

- Laboratorial: Caso suspeito ou provável com resultado positivo em RT-PCR em tempo real, pelo protocolo Charité.
- Clínico-Epidemiológico: Caso suspeito ou provável com histórico de contato próximo ou domiciliar com caso confirmado laboratorialmente por COVID-19, que apresente febre OU pelo menos um dos sinais ou sintomas respiratórios, nos últimos 14 dias após o contato, e para o qual não foi possível realizar a investigação laboratorial específica.



3. OBJETIVOS

3.1 Objetivo Geral

- Promover a prevenção e evitar a transmissão de casos de infecção pelo COVID19 no município de Ribeirão/PE.

3.2 Objetivos Específicos

- Garantir a detecção, notificação, investigação de casos suspeitos de forma oportuna;
- Organizar o fluxo de ações de prevenção e controle do Coronavírus;
- Estabelecer insumos estratégicos na utilização de casos suspeitos;
- Traçar estratégias para redução da transmissão da doença, por meio do monitoramento e controle dos pacientes já detectados;
- Intensificar ações de capacitação dos profissionais de saúde da rede municipal de saúde;
- Garantir adequada assistência ao paciente, com garantia de acesso e manejo clínico adequado;
- Monitorar e avaliar a situação epidemiológica para orientar a tomada de decisão;
- Definir as atividades de educação, mobilização social e comunicação que serão implementadas.



4. ATRIBUIÇÕES DA SECRETARIA MUNICIPAL DE SAÚDE

A elaboração deste plano visa nortear as ações no município de Ribeirão/PE, definindo objetivos e metas e seguindo os protocolos estabelecidos pelo Ministério da Saúde. Dentre as atribuições a serem seguidas, podemos citar:

- Captura de rumores diante de casos suspeitos de infecção por COVID-19.
- Notificação de casos suspeitos e análise das informações das unidades notificantes;
- Busca ativa de casos suspeitos, surto e óbitos, assim como investigação de comunicantes;
- Coleta e envio aos laboratórios de referência de amostras clínicas de suspeitos para diagnóstico e/ou isolamento viral;
- Organização do fluxo de assistência diante de casos suspeitos de infecção por COVID-19, o que inclui regulação de casos;
- Ampla divulgação de informações e análises epidemiológicas sobre a doença;
- Gestão dos insumos no município;
- Capacitação de recursos humanos para execução das ações de assistência e Vigilância em Saúde;
- Estruturação do núcleo de Vigilância em Saúde hospitalar.



5. NÍVEIS DE RESPOSTA

Três níveis de resposta compõem este Plano de Contingência: Alerta, Perigo Iminente e Emergência em Saúde Pública. Cada nível é baseado na avaliação do risco do Coronavírus e o impacto na saúde pública.

Questões importantes são consideradas nessa avaliação:

- a) Transmissibilidade da doença: Como seu modo de transmissão;
- b) Propagação geográfica do COVID-19 entre humanos e animais;
- c) Gravidade clínica da doença: Complicações graves, internações e mortes;
- d) Vulnerabilidade da população: Incluindo imunidade pré-existente, grupos-alvo com maiores taxas de ataque ou maior risco de graves doenças;
- e) Disponibilidade de medidas preventivas: Vacinas e possíveis tratamentos.
- f) Recomendações da Secretaria Estadual de Saúde do estado de Pernambuco e Ministério da Saúde.

O risco será avaliado e revisto periodicamente pela Secretaria de Saúde, tendo em vista o desenvolvimento de conhecimento científico e situação em evolução, para garantir que o nível de resposta seja ativado e as medidas correspondentes sejam adotadas.

- **Alerta**: Corresponde a uma situação em que o risco de introdução do COVID-19 no Brasil seja elevado e não apresente casos suspeitos.
- **Perigo Iminente**: Corresponde a uma situação em que há confirmação de caso suspeito.



- **Emergência de Saúde Pública:** Nível de resposta de Emergência de Saúde Pública de Importância Nacional (ESPIN) corresponde a uma situação em que há confirmação de transmissão local do primeiro caso do novo Coronavírus (COVID - 19), no território nacional, com Declaração de ESPIN, conforme previsto no Decreto nº 7.616 de 17 de novembro de 2011, que dispõe sobre a declaração de Emergência em Saúde Pública de Importância Nacional - ESPIN. Em 3 de fevereiro foi efetuada pelo Poder Executivo Federal, por meio de ato do Ministro de Estado da Saúde (PORTARIA Nº 188, DE 3 DE FEVEREIRO DE 2020), a declaração de ESPIN após análise de recomendação da Secretaria de Vigilância em Saúde do Ministério da Saúde, considerando: que esse evento está sendo observado em outros países do continente americano e que a investigação local demanda uma resposta coordenada das ações de saúde de competência da vigilância e atenção à saúde, entre as três esferas de gestão do SUS; a necessidade de se estabelecer um plano de resposta a esse evento e também para estabelecer a estratégia de acompanhamento aos nacionais e estrangeiros que ingressarem no país e que se enquadrarem nas definições de suspeitos e confirmados para Infecção Humana pelo novo Coronavírus (COVID - 19); que a situação demanda o emprego urgente de medidas de prevenção, controle e contenção de riscos, danos e agravos à saúde pública.



6. ATIVIDADES A SEREM DESENVOLVIDAS SEGUNDO NÍVEL DE RESPOSTA

6.1 Nível: Alerta

Área 1: Vigilância em Saúde

- Monitorar eventos e rumores na imprensa, redes sociais e junto aos serviços de saúde.
- Revisar as definições de vigilância sistematicamente, diante de novas evidências ou recomendações da SES/PE.
- Reforçar a importância da comunicação e notificação imediata de casos suspeitos para infecção humana por COVID-19.
- Fortalecer os serviços de saúde para a detecção, notificação, investigação e monitoramento de prováveis casos suspeitos para infecção humana pelo COVID-19, conforme a definição de caso estabelecida, no devido sistema de informação orientado pelo MS.
- Articular com a rede de serviços públicos e privados de atenção à saúde o aprimoramento e a detecção de possíveis casos suspeitos nos serviços de saúde.
- Emitir alertas para as unidades de saúde sobre a situação epidemiológica global, com orientações para a preparação de resposta, com medidas de prevenção e controle para a infecção humana pelo COVID-19.
- Monitorar o comportamento dos casos de Síndrome Gripal (SG) e Síndrome Respiratória Aguda Grave (SRAG), nos sistemas de informação da rede, para permitir avaliação de risco e apoiar a tomada de decisão.



- Sensibilizar os profissionais de saúde e população em relação à etiqueta respiratória e higiene das mãos.
- Elaborar material informativo para orientar os viajantes quanto à prevenção e controle a infecção humana pelo COVID-19.
- Divulgar procedimentos a serem adotados no caso de detecção de casos suspeitos a bordo dos meios de transporte ou nos pontos de entrada e comércio conforme protocolo da ANVISA.

Área 2: Suporte laboratorial

- Organizar fluxos para diagnóstico laboratorial de casos suspeitos para a infecção humana pelo COVID-19 junto à rede laboratorial para os vírus respiratórios.
- Estabelecer protocolos de diagnóstico para a infecção humana pelo COVID-19, de acordo com as recomendações da SES/PE.
- Garantir os insumos para diagnóstico da infecção humana pelo COVID-19 e outros vírus respiratórios para a rede laboratorial.
- Seguir fluxos de laboratórios de referência para envio de amostras para infecção humana pelo COVID-19 e outros vírus respiratórios.
- Monitorar os resultados de diagnóstico laboratorial para infecção humana pelo COVID-19 e outros vírus respiratórios.
- Seguir o fluxo de transporte das amostras ao laboratório de referência.
- Estimular os serviços privados sobre a adoção dos protocolos laboratoriais da rede pública, para os casos suspeitos de infecção humana pelo COVID-19.

Área 3: Rede Assistencial



- Orientar a atenção primária e SPA sobre manejo clínico e classificação de risco diante de um caso suspeito de infecção humana pelo COVID-19.
- Desenvolver capacitações para os profissionais de saúde quanto ao acolhimento, cuidado, medidas de isolamento, limpeza e desinfecção de superfícies, higienização das mãos na atenção primária assistência pré-hospitalar e hospitalar.
- Orientar o monitoramento de casos de SG e SRAG nos serviços de saúde.
- Garantir acolhimento, reconhecimento precoce e controle de casos suspeitos para a infecção humana pelo COVID-19.
- Realizar levantamento dos insumos e equipamentos médico-hospitalares para atendimento de pacientes suspeitos para infecção humana pelo COVID-19.
- Desenvolver fluxogramas/protocolos de acolhimento, triagem e espera por atendimento para usuários com sintomas respiratórios.
- Quantificar estoques de insumos padrão, incluindo medicamentos e EPIs.

Área 4: Assistência Farmacêutica

- Fazer levantamento de medicamentos para o tratamento de infecção humana pelo COVID-19.
- Garantir estoque estratégico de medicamentos para atendimento sintomático dos pacientes.
- Disponibilizar medicamentos indicados e orientar sobre organização do fluxo de serviço farmacêutico.
- Monitorar o estoque de medicamentos no âmbito municipal.
- Rever e estabelecer logística de controle, distribuição e remanejamento, conforme solicitação a demanda.



Área 5: Comunicação de Risco

- Divulgar amplamente os boletins epidemiológicos, protocolos técnicos e informações pertinentes prevenção e controle para infecção humana pelo COVID-19.
- Divulgar as informações sobre a doença e medidas de prevenção junto à rede de serviços de saúde e população.
- Divulgar informações para população em geral em relação às medidas de etiqueta respiratória e higienização das mãos para o COVID-19.
- Elaboração e divulgação de materiais informativos sobre as medidas de prevenção e controle do COVID-19.
- Monitoramento de redes sociais para esclarecer rumores, boatos e informações equivocadas.

Área 6: Gestão

- Divulgar material desenvolvido pelas áreas técnicas e SES (protocolos, manuais, guias, notas técnicas e informativas).
- Sensibilizar a rede de serviços assistenciais públicos e privados sobre o cenário epidemiológico e o risco de introdução do COVID-19.
- Articular junto a outros órgãos o desenvolvimento das ações e atividades propostas para esse nível de alerta.
- Garantir estoque estratégico de medicamento para o atendimento de casos suspeitos e confirmados para o COVID-19.
- Monitorar os estoques dos insumos existentes (medicamentos e insumos laboratoriais).



- Apoiar a divulgação de materiais desenvolvidos pela área técnica (protocolos, manuais, guias, notas técnicas).

6.2 Nível: Perigo iminente

Área 1: Vigilância

- Acompanhar e monitorar os rumores sobre casos suspeitos.
- Acompanhar a situação epidemiológica e divulgar Boletins Epidemiológicos produzidos pela SVS/MS e SES.
- Revisar as definições de vigilância sistematicamente, diante de novas evidências ou recomendações da SES/PE.
- Intensificar orientações sobre notificação e investigação de casos potencialmente suspeitos de infecção pelo COVID-19.
- Intensificar identificação de casos potencialmente suspeitos de infecção pelo COVID-19.
- Intensificar a disseminação de informes da OMS, OPAS e MS sobre a situação epidemiológica da Infecção Humana pelo COVID-19 para a rede de atenção à saúde.
- Expandir a capacidade de avaliação rápida de riscos, realizar eficaz monitoramento de informações e investigação intersetorial e resposta frente a casos suspeitos de infecção humana por COVID-19.
- Emitir alertas para as unidades de saúde sobre a situação epidemiológica global e nacional, com orientações para medidas de prevenção e controle para infecção humana pelo Coronavírus.
- Monitorar o comportamento dos casos de Síndrome Gripal (SG) e Síndrome Respiratória Aguda Grave (SRAG), nos sistemas de



PREFEITURA MUNICIPAL DO RIBEIRÃO

SECRETARIA MUNICIPAL DE SAÚDE

PLANO DE CONTINGENCIA MUNICIPAL CORONAVIRUS 2019 (COVID-19)

informação da rede, para permitir avaliação de risco e apoiar a tomada de decisão.

- Monitorar eventos e rumores na imprensa, redes sociais e junto aos serviços de saúde.
- Divulgar material informativo para orientar os viajantes quanto a prevenção e controle da doença pelo Coronavírus 2019 (COVID-19).
- Divulgar procedimentos a serem adotados no caso de detecção de casos suspeitos a bordo dos meios de transporte ou nos pontos de entrada e comércio.
- Mobilizar e orientar a comunidade para preparação e adoção de medidas para o enfrentamento da infecção humana da doença pelo Coronavírus 2019 (COVID-19).
- Definição e divulgação dos equipamentos de proteção individual necessários aos atendimentos de casos suspeitos ou confirmados sobre as medidas de precaução e controle.

Área 2: Suporte Laboratorial

- Fortalecer os fluxos estabelecidos para o diagnóstico laboratorial de casos suspeitos para a infecção humana pelo COVID-19, junto à rede laboratorial de referência para os vírus respiratórios.
- Aplicar os protocolos de diagnóstico para a infecção humana pelo COVID-19 de acordo com as recomendações da OMS.
- Realizar levantamento de capacidade de resposta para o diagnóstico de infecção humana pelo Coronavírus.
- Garantir os insumos para diagnóstico da influenza e outros vírus respiratórios para a rede laboratorial.
- Monitorar os fluxos de transporte para o envio de amostras para os laboratórios de referência.



- Monitorar os resultados de diagnóstico laboratorial para o COVID-19 e outros vírus respiratórios.
- Comunicar a vigilância epidemiológica os resultados laboratoriais para adoção de medidas de prevenção e controle.
- Apoiar os laboratórios de referência na realização de diagnóstico de RT-PCR em tempo real para a infecção humana pelo COVID-19 de acordo com os procedimentos e recomendações da OMS.
- Estabelecer o fluxo para apoiar e garantir o transporte das amostras ao laboratório de referência.
- Definir fluxos de envio de amostras do serviço privado para os laboratórios públicos.
- Estimular os serviços privados sobre a adoção dos protocolos laboratoriais da rede pública, para os casos suspeitos de infecção humana pelo COVID-19 sobre a importância da coleta, envio do diagnóstico para os laboratórios públicos ou de referência.

Área 3: Rede Assistencial

- Implantar e acompanhar o seguimento dos fluxogramas/protocolos de acolhimento para usuários com sintomas respiratórios para a Rede de Atenção à Saúde.
- Mobilizar os responsáveis pelos serviços de saúde públicos e privados a executarem seus protocolos, fluxos e rotinas para o acolhimento, notificação, atendimento, medidas de prevenção e controle, entre outros.
- Estabelecer junto às unidades de saúde a importância de implementar precauções para gotículas/aerossóis de acordo com cada caso e gravidade no enfrentamento de casos suspeitos ou confirmados da infecção humana pela doença pelo Coronavírus 2019 (COVID-19).



PREFEITURA MUNICIPAL DO RIBEIRÃO
SECRETARIA MUNICIPAL DE SAÚDE
PLANO DE CONTINGÊNCIA MUNICIPAL CORONAVIRUS 2019 (COVID-19)

- Estimular a articulação da rede de urgência e emergência, rede hospitalar e laboratorial (públicos e privados) para coleta e transporte oportunos e adequados das amostras para diagnóstico laboratorial.
- Levantar a disponibilidade nos hospitais de referência de leitos de internação com isolamento e leitos de UTI com isolamento para casos graves.
- Apoiar na elaboração de fluxos intra-hospitalares para o itinerário do paciente e desenvolvimento das atividades pelos profissionais na avaliação e monitoramento dos casos suspeitos ou confirmados.
- Estimular a capacitação em serviço (serviços públicos e privados) para atualização do cenário global e nacional da infecção humana pela doença pelo Coronavírus 2019 (COVID-19).
- Estabelecer e apoiar o uso de Equipamentos de Proteção Individual para os profissionais do SUS de acordo com o protocolo de manejo clínico para a infecção humana pela doença pelo Coronavírus 2019 (COVID-19), conforme recomendação da ANVISA.

Área 4: Assistência Farmacêutica

- Garantir estoque estratégico de medicamentos para atendimento sintomático dos pacientes.
- Disponibilizar medicamentos indicados e orientar sobre organização do fluxo de serviço farmacêutico.
- Rever e estabelecer logística de controle, distribuição e remanejamento, conforme solicitação a demanda.



Área 5: Comunicação de Risco

- Definir estratégias de publicidade e informação à população e à imprensa para a infecção humana da doença pelo Coronavírus 2019 (COVID-19).
- Divulgar as informações sobre a doença e medidas de prevenção junto à rede de serviços de saúde e população sobre a infecção humana da doença pelo Coronavírus 2019 (COVID-19).
- Divulgar informações epidemiológicas e de prevenção e controle da infecção humana da doença pelo Coronavírus 2019 (COVID-19) no sítio do MS e para a imprensa.
- Emitir orientações de saúde sobre a infecção humana da doença pelo Coronavírus 2019 (COVID-19), para instituições privadas, escolas e público em geral, com o apoio dos órgãos parceiros.
- Divulgar informações para população em geral em relação às medidas de etiqueta respiratória e higienização das mãos para a infecção humana da doença pelo Coronavírus 2019 (COVID-19).
- Elaboração e divulgação de campanhas e materiais informativos sobre as medidas de prevenção e controle da infecção humana da doença pelo Coronavírus 2019 (COVID-19).
- Divulgação de informações sobre a infecção humana da doença pelo Coronavírus 2019 (COVID-19) nas redes sociais.

Área 6: Gestão

- Promover ações integradas entre vigilância em saúde, assistência, ANVISA, e outros órgãos envolvidos na prevenção e controle da infecção humana da doença pelo Coronavírus 2019 (COVID-19).
- Sensibilizar a rede de serviços assistenciais públicos e privados sobre o cenário epidemiológico da infecção humana da doença pelo Coronavírus 2019 (COVID19).



- Articular o desenvolvimento das ações e atividades propostas para esse nível de alerta.
- Garantir estoque estratégico de medicamento para o atendimento de casos suspeitos e confirmados para a infecção humana da doença pelo Coronavírus 2019 (COVID-19).
- Promover ações de educação em saúde referente à promoção, prevenção e controle da infecção humana da doença pelo Coronavírus 2019 (COVID-19).
- Monitorar os estoques dos insumos existentes a nível municipal (medicamentos e insumos laboratoriais).
- Apoiar a divulgação de materiais desenvolvidos pela área técnica (protocolos, manuais, guias, notas técnicas).



6.3 Nível: Emergência de Saúde Pública de Interesse Nacional

Área 1: Vigilância

- Intensificar orientações sobre notificação e investigação de casos potencialmente suspeitos de infecção pelo COVID-19.
- Intensificar identificação de casos potencialmente suspeitos de infecção pelo COVID-19.
- Intensificar a disseminação de informes da OMS, OPAS e MS sobre a situação epidemiológica da Infecção Humana pelo COVID-19 para a rede de atenção à saúde.
- Intensificar monitoramento de boas práticas laboratoriais nos procedimentos de coleta, armazenamento e transporte de amostras biológicas de casos suspeitos de infecção por COVID-19.
- Prestar apoio técnico as ações de Vigilância Epidemiológica desenvolvidas equipes dos Distritos Sanitários sempre que necessário.
- Divulgar as normas e diretrizes do MS para a prevenção e controle da infecção humana por COVID-19.
- Realizar investigação do caso confirmado pela infecção humana da doença pelo Coronavírus 2019 (COVID-19).
- Manter a Rede de vigilância e atenção à saúde organizada sobre a situação epidemiológica do município e a necessidade de adoção de novas medidas de prevenção e controle da infecção humana da doença pelo Coronavírus 2019 (COVID-19).
- Monitorar eventos e rumores na imprensa, redes sociais e junto aos serviços de saúde.